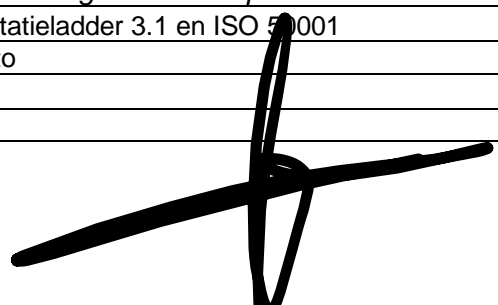


Energiemeetplan

Energiemeetplan <i>Inclusief datakwaliteit managementplan en energiemangement actieplan</i>	
Criteria	Conform niveau 3 op de CO2-prestatieladder 3.1 en ISO 50001
Opgesteld door	Thymen Dijkshoorn en Corina Barto
Beoordeeld door	Nico den Hartog
Opgesteld op	23 juli 2021

A large, bold, black handwritten signature or mark is located in the bottom right corner of the page, overlapping the bottom right corner of the table.



Inhoudsopgave

1	INLEIDING	3
2	DOELSTELLINGEN	3
3	KWALITEITSMANAGEMENTPLAN	3
4	PLANNING MEETMOMENTEN	4
4.1.	PROJECTEN EN KANTOREN	4
4.2.	KWALITEITSCONTROLES	4
4.3.	FEEDBACK DATA VERZAMELING	4
4.3.1.	<i>Optimaliseren data</i>	5
5	BEHEERSING DOELSTELLINGEN	6
6	STUURCYCLUS	7
6.1.	PROJECTEN.....	8
7	COMMUNICATIEPLAN	10
7.1.	OVERZICHT BELANGHEBBENDEN	10
7.2.	COMMUNICATIEPLAN.....	11



1 Inleiding

De wereld is in beweging. Niet alleen is dit te zien in de verandering van het klimaat, maar ook de visie van de samenleving over hoe we horen te leven is in verandering. We vinden het steeds gewoner worden om in ons dagelijks leven rekening te houden met het milieu en CO₂-uitstoot. Wij vinden het niet meer dan vanzelfsprekend om hier een voortrekkersrol in te spelen. Dat wij actief met deze ambitie bezig zijn, valt duidelijk te zien binnen en buiten de organisatie.

Intern benutten wij maximaal de mogelijkheden om het negatieve effect op het milieu te beperken. Extern besteden wij proactief aandacht aan de milieu- en duurzaamheidswensen van opdrachtgevers. Een voorbeeld hiervan is het behalen van niveau 3 op de CO₂-prestatieladder.

De CO₂ verantwoordelijke en tevens KAM coördinator binnen ons bedrijf is C. Barto.

2 Doelstellingen

Wij hebben CO₂ reductiedoelstellingen opgesteld. De doelstellingen hebben betrekking op scope 1 en 2 van de footprint. In het document Voortgang maatregelen.xls worden de doelstellingen toegelicht en gemonitord. Tevens staan er maatregelen die aangeven op welke wijze de doelstelling behaald gaat worden, inclusief de te verwachten reductie. Tevens is er per maatregel een verantwoordelijke aangewezen.

3 Kwaliteitsmanagementplan

Wij hebben kwaliteitsmanagementplan geïntegreerd in dit energiemeetplan. Daarnaast wordt in de interne audit specifiek aandacht besteed aan het checken en verbeteren van de gehanteerde data voor de inventaris. Ons kwaliteitsmanagementsysteem wordt elk jaar getoetst conform de ISO 9001 certificering.

ISO 9001 en de CO₂ prestatieladder hebben elk een jaarprogramma, een actielijst en een verantwoordelijk persoon nodig. Het is dan ook niet meer dan logisch dat de cyclus voor deze twee certificeringen aan elkaar gekoppeld zijn in één efficiënte beheercyclus (zie 6. Stuurcyclus). De CO₂-Prestatieladder wordt op deze wijze opgenomen in de PDCA-cyclus voor het huidige ISO 9001 kwaliteitssysteem, zodat continue verbetering op het geheel kan plaatsvinden.

Om de emissie in alle scopes (scope 1, 2) ieder jaar beter in beeld te krijgen, is vastgelegd hoe we informatie verzamelen en hoe het monitoren kan worden verbeterd. In de halfjaarlijkse Plan-Do-Check-Act cyclus waarin voortgangsrapportages worden opgesteld, reductiedoelstellingen worden geëvalueerd en eventueel bijgesteld zal ook de verbetering van de inventarisatie worden meegenomen. De borging hiervan wordt weergegeven in de stuurcyclus. Naar aanleiding van de rapportage volgt bovendien een terugkoppeling aan alle medewerkers tijdens toolboxmeetings.



4 Planning meetmomenten

Voor het meten van de verschillende energiestromen is een plan opgesteld. In de onderstaande tabellen is te zien wanneer energiefactoren gemeten worden, door wie en waar de informatie verkregen kan worden.

4.1. Projecten en kantoren

Scope 1 emissies

Categorie	Meetmoment	Wie	Toelichting
Brandstofverbruik bussen (in liters benzine en diesel)	Jaarlijks	C. Barto	1. Er wordt jaarlijks een overzicht opgevraagd bij de leverancier. 2. Alle buitenmedewerkers hebben een tacker. Overzicht is actueel. 3. Bij elke tankbeurt dient de medewerker het objectnummer (nummer van de machine) in te voeren.
Brandstoffenverbruik (overig) en energieopwekking	Jaarlijks	C. Barto	Er wordt jaarlijks een overzicht opgevraagd bij de leverancier.

Scope 2 emissies

Categorie	Meetmoment	Wie	Toelichting
Elektriciteitsverbruik (in kWh)	Jaarlijks	C. Barto	Er zijn elektrimeters 'normaal' en 'dal' op de Rottekade 80, Zuideinde 8A en Knibbelweg 25A.
Gasverbruik (in m3 aardgas)	Jaarlijks	C. Barto	Er zijn gasmeters op de Rottebandreef 80 en Knibbelweg 25A.

Projecten

Categorie	Meetmoment	Wie*	Toelichting
Gedeclareerde kilometers door externe transporteurs/ onderaannemers/	Per project	C. Barto	Factuurbedrag wordt herleid vanaf de boekhouding, gegevens worden opgevraagd bij leverancier en onderaannemer.
'eigen' gemaakte km door personeel	Per project	C. Barto	Collega's registreren de voor het project gemaakte kilometers; of geven dit door aan de boekhouding.
Hoeveelheid ingekochte materialen ten behoeve van projecten	Per project	C. Barto	De hoeveelheid wordt o.b.v. de factuur en het weekrapport vastgelegd in Bouw7.

*Eindverantwoordelijke is A. Dijkshoorn, directeur

4.2. Kwaliteitscontroles

Generieke data kwaliteitscontroles worden 1x per jaar uitgevoerd door een onafhankelijk persoon (intern/extern). Dit wordt opgenomen in het Verslag interne controle. Specifieke datakwaliteit controles worden uitgevoerd tijdens de interne controle. In de interne controle wordt ook de emissie inventaris gereviewd. Zie hiervoor het verslag Interne controle

4.3. Feedback data verzameling

Elke half jaar zal de werkelijke situatie op de projecten en kantoren worden getoetst met de verwachte situatie. Dit wordt per half jaar gerapporteerd aan het management (Halfjaarverslag). Wanneer afwijkingen worden geconstateerd, geeft deze rapportage aan welke corrigerende maatregelen worden getroffen. Indien de data verzameling niet voldoet, of niet volledig is, zal er een afwijking



worden uitgeschreven. Dit werkt conform de afwijkingsprocedure beschreven in het KAM-handboek. Alle registraties worden digitaal opgeslagen, bewaard en gearhiveerd.

Optimaliseren data

Checklist GHG Protocol Scope 3 Standard (App C)	
1. Stel een emissie-inventaris kwaliteitspersoon/ team vast.	Dit is C. Barto.
2. Ontwikkel een datakwaliteit management plan.	Energiemeetplan (dit document)
3. Voer generieke datakwaliteit controles uit op basis van het datakwaliteit management plan.	Zie paragraaf 4.2
4. Voer specifieke datakwaliteit controles uit	Zie paragraaf 4.2
5. Review de emissie-inventaris en rapportage.	Zie paragraaf 4.2
6. Stel formele feedback processen vast om de data-verzameling, beheer en documentatie te verbeteren	Zie paragraaf 4.3
7. Stel rapportage, documentatie en archiverings procedures vast.	Zie paragraaf 4.3



5 Beheersing doelstellingen

Beheersing van de doelstellingen vindt plaats in het jaarverslag. De CO2 verantwoordelijke toetst halfjaarlijks of de doelstellingen bereikt zijn.



6 Stuurcyclus

Op onderstaande wijze is de stuurcyclus vastgelegd.



Beleid in CO ₂ reductie	Opstellen CO ₂ footprint	Uitvoeren review CO ₂ reductiedoelstellingen	Directiebeoordeling
CO ₂ reductiedoelstellingen	Uitvoeren maatregelen	Uitvoeren interne controle	Bepalen corrigerende maatregelen
Energiemeetplan	Actieve rol in CO ₂ reductie initiatief	Uitvoeren interne audit	CO ₂ reductiemaatregelen bijstellen
Energiebeoordeling	Uitvoeren acties beheer niveau 3	Monitoring, meting en analyse	Afwijkingen, correcties, corrigerende en preventieve maatregelen
CO ₂ prestatieladder eisen niveau 3	Communiceren CO ₂ footprint en doelstellingen		

Onderstaande tabel geeft de stuurcyclus weer.

Datum	Onderwerp	Wie
Jan	Inventarisatie Emissie voorgaand jaar inclusief projecten vaststellen Energiebeoordeling opstellen Jaarverslag opstellen (inc. Evaluatie reductiedoelstellingen)	C.B.
Feb	Externe communicatie website actualiseren, communicatie met opdrachtgevers vastleggen, CO ₂ footprint, CO ₂ reductiedoelstellingen, subdoelstellingen & maatregelen, Mogelijkheden voor individuele bijdrage, huidig energiegebruik en trends binnen het bedrijf.	C.B.
Feb	Interne communicatie tijdens kennisdeling onderwerpen bespreken: CO ₂ footprint, CO ₂ reductiedoelstellingen, energiemeetplan, subdoelstellingen & maatregelen Mogelijkheden voor individuele bijdrage, huidig energiegebruik en trends binnen het bedrijf, CO ₂ reductietips	C.B.
Feb	Informatie aanpassen op website* Algemeen	C.B.



Datum	Onderwerp	Wie
	<i>Link naar SKAO website</i> <i>CO2 prestatieladder certificaat</i> <i>Energiemeetplan</i>	
Feb	Informatie op SKAO aanpassen <i>Initiatief</i>	C.B.
April	Mogelijkheden bespreken voor reductie Maatregelenlijst doornemen	C.B.
Juli	Inventarisatie Halfjaarverslag opstellen, waaronder evaluatie reductiedoelstellingen	C.B.
Juli	Informatie aanpassen op website* Algemeen <i>Link naar SKAO website</i> <i>CO2 prestatieladder certificaat</i> <i>Energiemeetplan</i>	C.B.
Aug	Externe communicatie website actualiseren, communicatie met opdrachtgevers vastleggen, CO2 footprint, CO2 reductiedoelstellingen, subdoelstellingen & maatregelen, Mogelijkheden voor individuele bijdrage, huidig energiegebruik en trends binnen het bedrijf.	C.B.
Aug	Interne communicatie tijdens kennisdeling onderwerpen bespreken: CO2 footprint, CO2 reductiedoelstellingen, subdoelstellingen & maatregelen Mogelijkheden voor individuele bijdrage, huidig energiegebruik en trends binnen het bedrijf en CO2 reductietips	C.B.
Aug	Interne audit	C.B./ N.d.H.
Aug	Interne controle	N.d.H.
Aug	Directiebeoordeling O.a. Energiebeleid, energie-reductiebeleid, CO2-prestatieresultaten scope 1 en 2 en CO2-reductie doelstellingen	C.B. A.D. N.d.H.
Sep	CO-2 prestatieladder externe audit	CI

**Deze gedocumenteerde informatie blijft op het internet beschikbaar tenminste gedurende de looptijd van het certificaat, met een minimum van twee jaar. Indien er wijzigingen zijn doorgevoerd m.b.t. de gedocumenteerde informatie zal de website binnen 4 weken na het gereed komen van de informatie worden bijgewerkt. Tevens staan op de website volledige kopieën van de geldende certificaten.*

6.1. Projecten

Indien er een project aangenomen wordt met gunningsvoordeel gelden onderstaande aanvullende taken, verantwoordelijkheden en bevoegdheden. Veel van de bovenstaande tvb gelden voor projecten met en zonder gunningsvoordeel. Arie Dijkshoorn blijft CO2 eindverantwoordelijke voor eventuele projecten.

Planning	Onderwerp	Wie*
Vooraf	Mogelijkheden bespreken voor reductie Nadenken over CO2 reducerende maatregelen en opnemen in plan van aanpak. Inventarisatie Emissie voorgaand half jaar inclusief projecten, Voortgangsrapportage opstellen Evaluatie reductiedoelstellingen	A.D., C.B.
Vooraf	Doelstellingen Doelstellingen opstellen voor het specifieke project.	A.D., C.B.



Tijdens	Monitoren CO2 uitstoot en bijstellen waar nodig	C.B.
Tijdens	Communicatie Communicatie met opdrachtgevers vastleggen, CO2 footprint, CO2 reductiedoelstellingen, subdoelstellingen & maatregelen, Mogelijkheden voor individuele bijdrage, huidig energiegebruik en trends binnen het bedrijf.	C.B.
Achteraf	Conclusie Evalueren doelstellingen, communiceren	C.B.



7 Communicatieplan

7.1. Overzicht belanghebbenden

Intern

Belanghebbende	Relatie met CO2 activiteiten	Doelstelling van communicatie
Directie, medewerkers, ingeleende ZZP-ers	Medewerkers hebben invloed op CO2 uitstoot door gebruik materiaal, medewerkers kunnen verbetervoorstellen aandragen en medewerkers zijn het gezicht naar buiten.	Werken aan energiebesparing en CO ₂ -reductie is een taak van iedere medewerker van het bedrijf. Communicatie is een hulpmiddel voor overdracht van kennis en informatie. Omdat onze organisatie klein is, zijn de lijnen kort.

Extern

Belanghebbende	Relatie met CO2 activiteiten	Doelstelling van communicatie
Opdrachtgevers (Diverse gemeentes)	Opdrachtgevers bepalen manier van werken.	Opdrachtgevers informeren over mogelijkheden en nieuwe werkwijze om CO ₂ te reduceren.
Leveranciers (o.a. ondernemers)	Met leveranciers nadenken over zo CO ₂ neutraal producten te leveren.	Afstemmen van afleveradres en grotere hoeveelheden in één keer bestellen en laten informeren over nieuwste machines.
Huurders pand Rottebandreef 29	Eerlijke verdeling van kosten voor verwarming (elektra en gas)	In gesprek gaan en regelmatig afstemmen.
Media	Geïnteresseerde informeren over CO ₂ beleid van onze organisatie	Via onze website informeren wij onze medewerkers, externe belanghebbenden en andere geïnteresseerden over onze inspanningen op het gebied van CO ₂ -reductie.



7.2. Communicatieplan

Doelgroep	Middel	Inhoud	Doelstelling	Freq.	Verantw.
Directie, medewerkers, ingeleende ZZP-ers	Internet	Vermelden CO2 gerelateerde nieuwsitems	Informereren en kennis delen	1x half jaar	CO2 verantwoordelijke en directie
	Nieuwsbrief toolbox & groepsapp 'Dijkshoorn mededelingen'	Activiteiten/ lopende zaken en initiatieven vermelden	Informereren en bewustzijn kweken	Waar mogelijk	CO2 verantwoordelijke en directie
	Toolboxmeeting	Activiteiten/ lopende zaken en initiatieven vermelden	Informereren en draagvlak creëren	1x half jaar	CO2 verantwoordelijke en directie
	website	Speciaal ingerichte co2 website	Informereren en kennis delen	Continu	CO2 verantwoordelijke
	website	Communicatie met opdrachtgevers vastleggen, CO2 footprint, CO2 reductiedoelstellingen, subdoelstellingen & maatregelen, Mogelijkheden voor individuele bijdrage, huidig energiegebruik en trends binnen het bedrijf.	Informereren en kennis delen en draagvlak creëren	1x half jaar	CO2 verantwoordelijke
Opdrachtgevers (Diverse gemeentes)	website	Speciaal ingerichte co2 website	Informereren en kennis delen	Continu	CO2 verantwoordelijke
Leveranciers (o.a. ondernemers)	website	Speciaal ingerichte co2 website	Informereren en kennis delen	Continu	CO2 verantwoordelijke
Media	website	Speciaal ingerichte co2 website	Informereren en kennis delen	Continu	CO2 verantwoordelijke

Voor communicatie tijdens projecten met gunningsvoordeel zie 6.1



Halfjaarverslag 2021

Criteria	Conform niveau 3 op de CO2-prestatieladder 3.0 en ISO 14064-1 norm
Opgesteld door	Corina Barto, Thymen Dijkshoorn en Nico den Hartog
Beoordeeld door	A. Dijkshoorn
Autorisatiedatum	20 augustus 2021

Inhoudsopgave

INHOUDSOPGAVE.....	2
1 INLEIDING EN VERANTWOORDING	3
1.1. BESCHRIJVING VAN DE ORGANISATIE.....	3
1.2. BELEID.....	3
1.3. INFORMATIE	3
2 EMISSIE-INVENTARIS RAPPORT.....	4
2.1. CO2 VERANTWOORDELIJKE.....	4
2.2. REFERENTIEJAAR EN RAPPORTAGE PERIODE	4
2.3. BOUNDARY.....	4
3 DIRECTE EN INDIRECTE GHG-EMISSIES	5
3.1. CO2 FOOTPRINT 2020.....	5
3.2. TRENDS	5
3.3. PROJECTEN MET GUNNINGSVOORDEEL.....	5
4 VOORTGANG REDUCTIEDOESTELLINGEN	6
4.1. DOELSTELLINGEN	6
4.2. UITGEVOERDE MAATREGELEN.....	8
5 INITIATIEF	9
5.1. VOORTGANG INITIATIEF	9

1 Inleiding en verantwoording

In dit tussentijdse verslag rapporteren we over de voortgang van onze beleid inzake het terugdringen van CO₂ in de eerste 6 maanden van 2021.

1.1. Beschrijving van de organisatie

Loonbedrijf W.N. Dijkshoorn b.v. is in 2007 opgericht door dhr. A.W.N. Dijkshoorn. Per 1 juli 2021 zijn er 32 medewerkers in dienst. De organisatie heeft een platte structuur met korte lijnen waardoor de kracht van het bedrijf, te weten flexibiliteit en snelheid van handelen, zo veel mogelijk gewaarborgd kan worden. De directeur werkt zelf elke dag volop mee.

Door de vaak persoonlijke benadering van de opdrachtgever en de korte lijnen binnen de organisatie zijn wij als gehele organisatie zeer nauw betrokken bij een project. Hierdoor kan snel en eenvoudig op problemen of onverwachte situaties worden ingespeeld.

Ons bedrijf treedt bij een deel van de opdrachten op als onderaannemer. De laatste jaren is de organisatie echter zo gegroeid dat steeds meer projecten zelfstandig worden binnengehaald. Onze werkzaamheden concentreren zich vooral op de regio Rotterdam en de provincie Zuid Holland.

Loonbedrijf W.N. Dijkshoorn b.v. is actief op verschillende gebieden, waarbij wij grondverzet en het uitvoeren van agrarisch loonwerk tot ons specialisme mogen rekenen.

Bij Loonbedrijf W.N. Dijkshoorn b.v. telt niet alleen de winst, maar ook de gevolgen voor mensen binnen en buiten het bedrijf en het milieu spelen een zwaarwegende rol. Zo streeft Dijkshoorn b.v. voortdurend naar een optimale balans tussen mens, milieu en maatschappij. Aan de betrokkenheid en de belangen van werknemers, klanten, leveranciers, maatschappelijke organisaties en andere belanghebbenden wordt grote waarde gehecht. Het loonbedrijf is ISO9001:2015 en VCA** gecertificeerd.

1.2. Beleid

Het beleid is opgenomen in onze beleidsverklaring. Het beleid is erop gericht CO₂ reductie te realiseren en het voorkomen van milieuvervuiling en milieubelasting.

1.3. Informatie

Voor wie meer informatie wenst over de CO₂ prestatieladder en het energiemeetplan verwijzen wij u door naar onze website.

2 Emissie-inventaris rapport

2.1. CO2 verantwoordelijke

Indien er vragen zijn naar aanleiding van dit verslag kunt u zich wenden tot onze CO2 verantwoordelijke binnen de organisatie: Corina Barto.

2.2. Referentiejaar en rapportage periode

Dit rapport betreft het eerste halfjaar van 2021. Referentiejaar betreft 2020.

2.3. Boundary

Er zijn geen wijzigingen in de boundary.

3 Directe en indirecte GHG-emissies

In dit hoofdstuk worden de berekende GHG emissies toegelicht. De directe en indirecte GHG emissie van Vreugdenhil zijn vastgesteld voor het jaar 2020 (*Referentiejaar*).

3.1. CO2 footprint 2020

Scope 1					
Totaal Diesilverbruik	257.484	liter	839.914	KG CO2	91,92%
Totaal Benzineverbruik	4.933	liter	13.734	KG CO2	1,50%
Totaal Brandstoffen en energieopwekking			9.931	KG CO2	1,09%
Subtotaal			863.579	KG CO2	94,51%
Scope 2					
Totaal Elektraverbruik	37.964	liter	21.108	KG CO2	2,31%
Totaal Gasverbruik	15.442	M3	29.092	KG CO2	3,18%
Subtotaal			50.200	KG CO2	5,49%
Business Travel					
Totaal gedeclareerde kilometers	0	Km	0	KG CO2	0,00%
Subtotaal			0	KG CO2	0,00%
Totaal	Netto CO2-uitstoot		913.779	KG CO2	100,00%

Tabel 1

3.2. Trends

In het wagenpark zijn er in het 1e half jaar 2021 de volgende veranderingen geweest:

- Er is een vrachtwagen aangeschaft en begin 2021 in gebruik genomen. In de oude situatie hadden wij bij bijv. het leggen van pontons of het vervoer van materieel of vervoer van hooibalen een tractor en een dieplader nodig. En een mobiele kraan die meereed om het materieel eraf te halen. In de nieuwe situatie neemt de vrachtwagen (met ingebouwde kraan) het materieel mee en tilt de kraan het materieel op locatie van de vrachtwagen af. De voordelen hiervan van zijn dat het transport efficiënter gaat. Dit scheelt tijd en kilometers (brandstof).
- Daarnaast zijn er in het eerste halfjaar 2 Mercedes Citans aangeschaft. Dit betreft 1 vervangingsinvestering en 1 uitbreidingsinvestering.

Voor de toekomst is de verwachting dat de uitstoot (rekening houdend met de omzet) gaat afnemen ten opzichte van 2020. Dit heeft te maken met het uitvoeren van enkele maatregelen in het 2^e halfjaar. Zie hiervoor paragraaf 4.2.

3.3. Projecten met gunningsvoordeel

Van komende, lopende en opgeleverde projecten waarop gunningsvoordeel is verkregen in relatie tot de CO2-prestatieladder, wordt de CO2-emissie gerapporteerd en geëvalueerd. Naar aanleiding hiervan worden reductiedoelstellingen en -maatregelen vastgesteld, welke integraal worden opgenomen in de verschillende plannen en rapportages.

Komende projecten (aanbestedings-/gunningsfase)

- Geen

Lopende projecten (uitvoeringsfase)

- Geen

Opgeleverde projecten (nazorgfase)

- Geen

4 Voortgang reductiedoelstellingen

4.1. Doelstellingen

Doelstelling per scope: Scope 1 doelstelling												
Wij willen in 2030 ten opzichte van 2020 20% minder co2 uitstoten op scope 1*												
Referentiejaar												
Jaartal		2020										
Emissie	in tCO2	864										
Het kengetal is gebaseerd op		omzet in mln euro										
Kengetal in het Referentiejaar		191,9										
Rapportagejaar												
Jaartal		2020	2021	2022	2023	2024	2025	2026	2027	2028	2029	2030
Emissie	in tCO2	864										
Werkelijke emissie, gerelateerd aan kengetal	tCO2/omzet in mln Euro's	191,9										
Verwachte emissie o.b.v. Plan van aanpak		191,9	190,0	185,2	180,4	175,6	170,8	161,2	162,2	159,3	156,4	153,5
Doelstelling reductie rapportagejaar t.o.v. het Referentiejaar, uitgedrukt in het kengetal	% van scope 1 gerelateerd aan omzet	0%	1%	3,5%	6%	8,5%	11%	14,0%	15,5%	17,0%	18,5%	20,0%
Behaalde reductie rapportagejaar t.o.v. het Referentiejaar, uitgedrukt in het kengetal	% van scope 1 gerelateerd aan omzet	0%										
<p>Voortgang scope 1: 29-06-21: Het rapportagejaar 2020 is tevens het referentiejaar. 23-07-21: De doelstelling over 2021 een reductie van 1,0 % van scope 1, gerelateerd aan de omzet in miljoenen euro's. 20-08-21: Als we kijken naar de maatregelen uit het PvA, vinden wij 1% besparing in 2021 een reële, haalbare doelstelling.</p>												

Doelstelling per scope: Scope 2 doelstelling

Wij willen in 2030 ten opzichte van 2020 20% minder co2 uitstoten op scope 2*

Referentiejaar

Jaartal		2020
Emissie	in tCO2	50
Het kengetal is gebaseerd op	omzet in mln euro	
Kengetal in het Referentiejaar		11,2

Rapportagejaar

Jaartal		2020	2021	2022	2023	2024	2025	2026	2027	2028	2029	2030
Emissie	in tCO2	50										
Werkelijke emissie, gerelateerd aan kengetal	tCO2/omzet in mln Euro's	11,2										
Verwachte emissie o.b.v. Plan van aanpak		11,2	10,5	9,8	9,7	9,6	9,5	9,4	9,3	9,1	9,0	8,9
Doelstelling reductie rapportagejaar t.o.v. het Referentiejaar, uitgedrukt in het kengetal	% van scope 1 gerelateerd aan omzet	0%	6%	12%	13%	14,0%	15,0%	16,0%	17,0%	18,0%	19,0%	20,0%
Behaalde reductie rapportagejaar t.o.v. het Referentiejaar, uitgedrukt in het kengetal	% van scope 1 gerelateerd aan omzet	0%										

Voortgang scope 2:**29-06-21:** Het rapportagejaar 2020 is tevens het referentiejaar.**23-07-2021:** Voor het rapportagejaar 2021 is ten opzichte van het Referentiejaar 2020 de doelstelling een reductie van 6,0 %, gerelateerd aan de omzet.**20-08-21:** De doelstelling (6%) is volgens ons haalbaar, m.n. door het verduurzamen van de verlichting.

4.2. Uitgevoerde maatregelen

In dit halfjaar uitgevoerde maatregelen zijn:

- ✓ Beide de loodsen zijn voorzien van LED-verlichting (binnen). Het kantoor in Bergschenhoek heeft sinds 2018 al LED- buitenverlichting.
- ✓ Wij hebben bij aankoop van computers, laptops en monitors aantoonbaar gekozen voor producten met het Energy Star label.
- ✓ Bij de aanschaf van nieuwe vrachtwagens wordt gekeken naar laag brandstofverbruik.
- ✓ De brandstof wordt getankt door middel van een tacker. Dit overzicht is inzichtelijk voor de chauffeur.
- ✓ Maandelijks controle bandenspanning bij < 25% van het aantal machines (kranen, graafmachines).
- ✓ Waar mogelijk maken wij gebruik van elektrisch handgereedschap in plaats van handgereedschap op brandstof.
- ✓ Tenminste 75% van ons materieel wordt onderhouden conform fabrieksopgave en onderhoudsprogramma;
- ✓ Er is een e-bike beschikbaar op project- of kantoorlocatie voor korte ritten.

5 Initiatief

Het terugbrengen van CO₂-emissies gaat verder dan alleen onze eigen bedrijfsvoering. Samen met de sector en zelfs in onze keten kunnen verdere CO₂-reducerende maatregelen getroffen worden. Wij leveren hieraan graag een actieve bijdrage door deel te nemen aan dergelijk sector- en keteninitiatieven. Wij investeren in samenwerking, het delen van eigen kennis en daar waar mogelijk maken wij gebruik van kennis die elders is ontwikkeld.

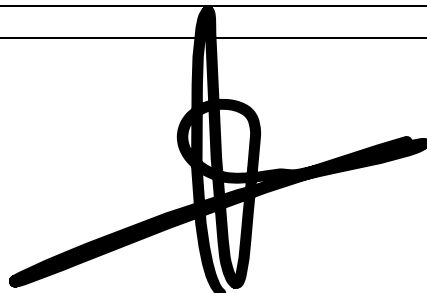
De manier waarop wij de aansluiting bij een keteninitiatief gerealiseerd hebben, staan in het Jaarverslag 2020. Dit kunt u vinden op onze website.

5.1. Voortgang initiatief

Wij hebben ons in juli 2021 aangesloten bij Cumela. De eerste bijeenkomst staat gepland op 12 oktober aanstaande.

Jaarverslag 2020

Criteria:	Conform niveau 3 op de CO2-prestatieladder 3.1 en ISO 14064-1 norm
Opgesteld door:	S.C. Barto-Risse, T. Dijkshoorn en N.A. den Hartog
Opgesteld op:	23 juli 2021
Beoordeeld door:	A. Dijkshoorn
Autorisatiedatum:	25 augustus 2021

A large, bold, black handwritten signature or scribble is positioned below the table, overlapping the bottom row of the table.



Inhoudsopgave

1	INLEIDING EN VERANTWOORDING	3
1.1.	BESCHRIJVING VAN DE ORGANISATIE	3
1.2.	BELEID	3
2	EMISSIE-INVENTARIS RAPPORT	4
2.1.	CO2 VERANTWOORDELIJKE	4
2.2.	REFERENTIEJAAR EN RAPPORTAGE PERIODE	4
2.3.	BOUNDARY	4
3	DIRECTE EN INDIRECTE GHG-EMISSIES	5
3.1.	CO2 FOOTPRINT REFERENTIEJAAR 2020	5
3.1.1.	Verbranding van biomassa	5
3.1.2.	GHG-verwijderingen	5
3.1.3.	Uitzonderingen	5
3.1.4.	Toekomst	5
3.1.5.	Uitsluitingen	5
3.1.6.	Compensatie	5
3.2.	ONZEKERHEDEN	5
3.3.	ACTUELE BEREKENINGSMETHODIEK EN EMISSIEFACTOREN	6
3.4.	WIJZIGINGEN BEREKENINGSMETHODIEK	6
3.5.	VERIFICATIE	6
3.6.	RAPPORTAGE VOLGENS ISO 14064-1	6
3.7.	PROJECTEN MET GUNNINGSVOORDEEL	7
3.8.	VERDELING EMISSIE	7
3.9.	AMBITIENIVEAU	7
4	VOORTGANG REDUCTIEDOESTELLINGEN	9
4.1.	DOELSTELLINGEN	10
4.2.	MAATREGELEN	12
5	INITIATIEF	13
5.1.	ONDERZOEK NAAR SECTOR- EN KETENINITIATIEVEN	13
5.2.	INITIATIEVEN BESPROKEN IN HET MANAGEMENT	14
5.3.	KEUZE VOOR ACTIEVE DEELNAME	14
5.4.	TOELICHTING OP HET INITIATIEF	14
5.5.	VOORTGANG INITIATIEF	14



1 Inleiding en verantwoording

In dit jaarverslag rapporteren we over de voortgang ten opzichte van de doelstellingen voor het bedrijf en de projecten waarop CO₂-gerelateerd gunningvoordeel verkregen is. Dit jaarverslag vormt een stimulans om bij voortduring te werken aan de realisatie van de CO₂-reductiedoelstellingen voor scope 1 en 2.

1.1. Beschrijving van de organisatie

Loonbedrijf W.N. Dijkshoorn b.v. is in 2007 opgericht door dhr. A.W.N. Dijkshoorn. Per 1 juli 2021 zijn er 32 medewerkers in dienst. De organisatie heeft een platte structuur met korte lijnen waardoor de kracht van het bedrijf, te weten flexibiliteit en snelheid van handelen, zo veel mogelijk gewaarborgd kan worden. De directeur werkt zelf elke dag volop mee.

Door de vaak persoonlijke benadering van de opdrachtgever en de korte lijnen binnen de organisatie zijn wij als gehele organisatie zeer nauw betrokken bij een project. Hierdoor kan snel en eenvoudig op problemen of onverwachte situaties worden ingespeeld.

Ons bedrijf treedt bij een deel van de opdrachten op als onderaannemer. De laatste jaren is de organisatie echter zo gegroeid dat steeds meer projecten zelfstandig worden binnengehaald. Onze werkzaamheden concentreren zich vooral op de regio Rotterdam en de provincie Zuid Holland.

Loonbedrijf W.N. Dijkshoorn b.v. is actief op verschillende gebieden, waarbij wij grondverzet en het uitvoeren van agrarisch loonwerk tot ons specialisme mogen rekenen.

Bij Loonbedrijf W.N. Dijkshoorn b.v. telt niet alleen de winst, maar ook de gevolgen voor mensen binnen en buiten het bedrijf en het milieu spelen een zwaarwegende rol. Zo streeft Dijkshoorn b.v. voortdurend naar een optimale balans tussen mens, milieu en maatschappij. Aan de betrokkenheid en de belangen van werknemers, klanten, leveranciers, maatschappelijke organisaties en andere belanghebbenden wordt grote waarde gehecht.

1.2. Beleid

Het beleid is opgenomen in onze beleidsverklaring. Ons beleid is erop gericht CO₂ reductie te realiseren en het voorkomen van milieuvervuiling en milieubelasting.



2 Emissie-inventaris rapport

2.1. CO2 verantwoordelijke

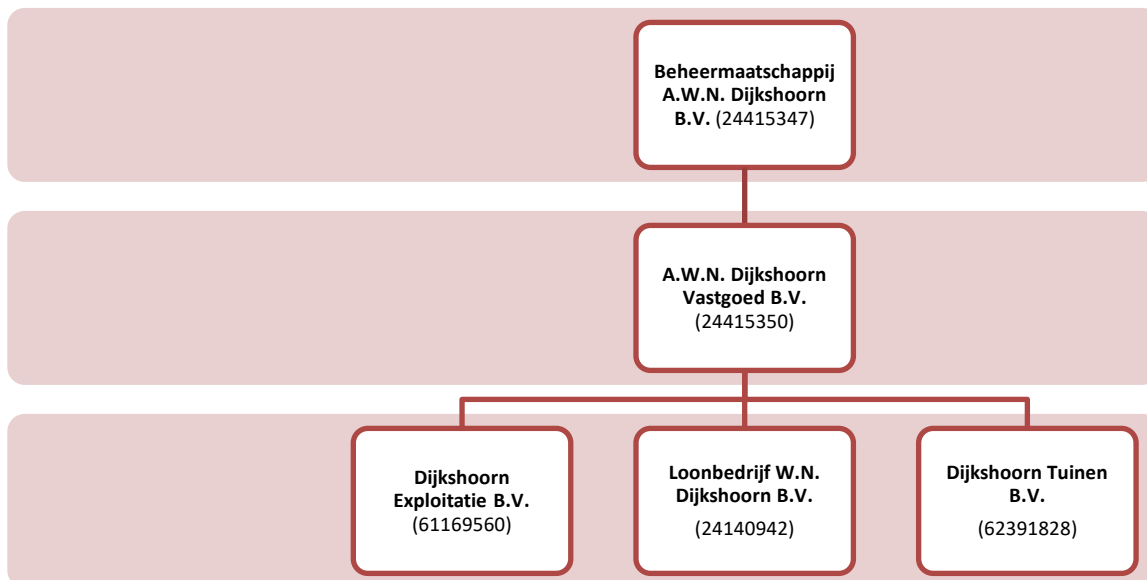
Indien er vragen zijn naar aanleiding van dit verslag kunt u zich wenden tot onze CO2 verantwoordelijke binnen de organisatie, S.C. Barto-Risse

2.2. Referentiejaar en rapportage periode

In 2021 zijn wij, in samenwerking met Atrop Adviesbureau begonnen met het opstellen van een jaarverslag conform de CO2 prestatieladder niveau 3. Dit rapport betreft het jaar 2020. Dit is tevens het referentiejaar.

2.3. Boundary

In hoofdstuk 4.1 van de CO2 prestatieladder worden twee methodes beschreven waarop de “organizational boundary” kan worden bepaald. De boundary is bepaald op basis van methode 1 de aandelenmethode (equity share approach). Onderstaand worden de juridische entiteiten genoemd die als boundary geldt voor het berekenen van de CO2-footprint.





3 Directe en indirecte GHG-emissies

In dit hoofdstuk worden de berekende GHG emissies toegelicht. De directe en indirecte GHG emissie van Dijkshoorn zijn vastgesteld voor het jaar 2020 (*Referentiejaar*)

3.1. CO2 footprint Referentiejaar 2020

Scope 1					
Totaal Dieselverbruik	257.484	liter	839.914	KG CO2	91,92%
Totaal Benzineverbruik	4.933	liter	13.734	KG CO2	1,50%
Totaal Brandstoffen en energieopwekking			9.931	KG CO2	1,09%
Subtotaal			863.579	KG CO2	94,51%
Scope 2					
Totaal Elektraverbruik	37.964	liter	21.108	KG CO2	2,31%
Totaal Gasverbruik	15.442	M3	29.092	KG CO2	3,18%
Subtotaal			50.200	KG CO2	5,49%
Business Travel					
Totaal gedeclareerde kilometers	0	Km	0	KG CO2	0,00%
Subtotaal			0	KG CO2	0,00%
Totaal	Netto CO2-uitstoot		913.779	KG CO2	100,00%

Tabel 1

3.1.1. Verbranding van biomassa

Verbranding van biomassa vond niet plaats bij Dijkshoorn in 2020.

3.1.2. GHG-verwijderingen

Er heeft geen broeikasgasverwijdering of compensatie plaatsgevonden bij Dijkshoorn in 2020.

3.1.3. Uitzonderingen

Er zijn geen uitzonderingen te noemen op het GHG Protocol.

3.1.4. Toekomst

De verwachting is dat de emissie in 2021 gelijk zal blijven aan de emissie in het jaar 2020.

Gezien de huidige uitstoot en de toekomstige ontwikkelingen zullen wij in de categoriegrootte middelgroot blijven vallen.

3.1.5. Uitsluitingen

In deze inventarisatie van CO2-emissies zijn de onderstaande verbruiken niet meegenomen:

- Brandstoffen energieopwekking zijn niet meegenomen. Een uitzondering zijn de smeeroliën. Deze zijn wel opgenomen in de CO-2 emissie inventaris.

3.1.6. Compensatie

In 2020 heeft er geen compensatie van CO2 plaatsgevonden. CO₂-compensatiemaatregelen vallen overigens buiten het meetbereik van de CO₂-Prestatieladder.

3.2. Onzekerheden

De gepresenteerde resultaten moeten worden gezien als de beste inschatting van de werkelijke waardes.

Veel gebruikte gegevens voor de berekening van de CO2 footprint zijn gebaseerd op facturen en/of werkelijk gemeten aantallen. Hierdoor is de onzekerheidsmarge gering. Om het inzicht in de toekomst te verbeteren, zijn er enkele acties in gang gezet of in voorbereiding. Deze zijn vastgelegd in het Verbeterregister.



3.3. Actuele berekeningsmethodiek en emissiefactoren

Voor het kwantificeren van de CO2 uitstoot wordt gebruik gemaakt van een model gebaseerd op de CO2 emissiefactoren. In het model kunnen alle verbruiken worden ingevuld. Vervolgens wordt de daarbij behorende CO2 uitstoot automatisch berekend. In dit model kunnen toekomstige jaren eenvoudig vergeleken worden met het referentiejaar. De toegepaste conversiefactoren zijn afkomstig van www.co2emissiefactoren.nl, versie 22 februari 2021.

3.4. Wijzigingen berekeningsmethodiek

Vanuit de CO2 prestatieladder wordt verwezen naar de ISO 14064-1 waarin is beschreven hoe de CO2 Footprint dient te worden opgesteld. In de normversie van februari 2019 staat in paragraaf 6.4.2 dat minimaal de CO2 footprint van het referentiejaar (zie paragraaf 3.5) dient te worden gecorrigeerd voor wijzigingen in de organisatie. Er zijn sinds het referentiejaar geen wijzigingen in de berekeningsmethodiek.

3.5. Verificatie

De emissie-inventaris is niet geverifieerd.

3.6. Rapportage volgens ISO 14064-1

Dit rapport is opgesteld in overeenstemming met de ISO 14064-1, paragraaf 9.3. In onderstaande tabel is een cross reference gemaakt van de onderdelen uit ISO 14064-1 en de hoofdstukken in het rapport.

§ 9.3 GHG report content	Deze rapportage
A. Description of the reporting organization	1.1
B. Person or entity responsible for the report	2.1
C. Reporting period covered	2.2
D. Documentation of organizational boundaries	2.3
E. Documentation of reporting boundaries, including criteria determined by the organization to define significant emissions	3.0
F. Direct GHG emissions, quantified separately for CO2, CH4, N2O, NF3, SF6 and other appropriate GHG groups (HFC's, PFCs, etc.) in tonnes of CO2e	Voor CO2 3.0
G. A description of how biogenic CO2 emissions and removals are treated in the GHG inventory and the relevant biogenic CO2 emissions and removals quantified separately in tonnes of CO2e	3.2.1-3.2.2
H. If quantified, direct GHG removals, in tones of CO2e	3.2.1-3.2.2
I. Explanation of the exclusion of any significant GHG sources or sinks from the quantification	3.2.5
J. Quantified indirect GHG emissions separated by category in tonnes of CO2e	Voor CO2 3.0
K. The historical base selected and the base-year GHG inventory	3.0- 3.1.1
L. Explanation of any change to the base year or other historical GHG data or categorization and any recalculation of the base year or other historical GHG inventory and documentation of any limitations to comparability resulting from such recalculation	3.5
M. Reference to, or description of, quantification approaches, including reasons for their selection	3.4
N. Explanation of any change to quantification approaches previously used	3.5
O. Reference to, or documentation of, GHG emission or removal factors used	3.4
P. Description of the impact of uncertainties on the accuracy of the GHG emissions and removals data per category	3.3
Q. Uncertainty assessment description and results	3.3
R. A statement that the GHG report has been prepared in accordance with this document	3.7
S. A disclosure describing whether the GHG inventory, report or statement has been verified, including the type of verification and the level of assurance achieved	3.6
T. The GWP values used in the calculation, as well as their source. If the GWP values are not taken from the latest IPCC report, include the emission factors or the database reference used in the calculation, as well as their source.	3.4



3.7. Projecten met gunningsvoordeel

Van komende, lopende en opgeleverde projecten waarop gunningvoordeel is verkregen in relatie tot de CO2-prestatieladder, wordt de CO2-emissie gerapporteerd en geëvalueerd. Naar aanleiding hiervan worden reductiedoelstellingen en –maatregelen vastgesteld, welke integraal worden opgenomen in de verschillende plannen en rapportages.

Komende projecten (aanbestedings -/gunningsfase)

- Geen

Lopende projecten (uitvoeringsfase)

- Geen

Opgeleverde projecten (nazorgfase)

- Geen

3.8. Verdeling emissie

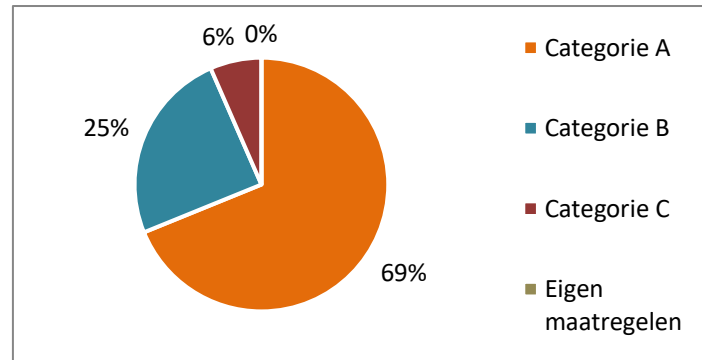
De verdeling van de emissie - uitgesplitst naar kantoor & opslag enerzijds en projecten anderzijds - is als volgt:

Projecten					
Totaal Diesilverbruik	257.484	liter	839.914	KG CO2	91,92%
Totaal Benzineverbruik	4.933	liter	13.734	KG CO2	1,50%
Totaal Brandstoffen en energieopwekking			9.931	KG CO2	1,09%
Totaal gedeclareerde kilometers	0	Km	0	KG CO2	0,00%
Subtotaal			863.579	KG CO2	94,51%
Kantoor & werkplaats					
Totaal Elektraverbruik	37.964	liter	21.108	KG CO2	2,31%
Totaal Gasverbruik	15.442	M3	29.092	KG CO2	3,18%
Subtotaal			50.200	KG CO2	5,49%
Totaal	Netto CO2-uitstoot		913.779	KG CO2	100,00%

Dijkshoorn valt op basis van bovenstaande gegevens binnen de categoriegrootte *middelgroot*.

3.9. Ambitieniveau

Het ambitieniveau van Dijkshoorn is in kaart gebracht door de maatregelen uit de maatregelenlijst te analyseren. Met het overgrote deel van de maatregelen in scope 1 en 2 zitten we in categorie A 'standaard'. Een kwart van de maatregelen valt in categorie B 'voortuitstrevend'.



Geconcludeerd kan worden dat Dijkshoorn een middenmoter is. In vergelijking met sectorgenoten die gecertificeerd zijn op niveau 3 zijn de doelstellingen op scope 1 en 2 meer ambitieus te noemen. Al met al kan geconcludeerd worden dat Dijkshoorn op dit moment voldoende ambitieus is. Voor de uitgebreide beoordeling zie Ambitieniveau.xls



4 Voortgang reductiedoestellingen

In dit document worden de scope 1 en 2 CO2 reductiedoelstelling gepresenteerd. Voorafgaand hieraan is de CO2 footprint opgesteld voor scope 1 & 2 volgens eisen zoals gesteld in ISO14064-1 en het GHG Protocol. Alle maatregelen die worden getroffen om deze doelstellingen te behalen worden hier genoemd. De doelstellingen zijn opgesteld in overleg met, en goedkeuring van, het management.



4.1. Doelstellingen

Doelstelling per scope: Scope 1 doelstelling												
Wij willen in 2030 ten opzichte van 2020 20% minder co2 uitstoten op scope 1*												
Referentiejaar												
Jaartal		2020										
Emissie	in tCO2	864										
Het kengetal is gebaseerd op		omzet in mln euro										
Kengetal in het Referentiejaar		191,9										
Rapportagejaar												
Jaartal		2020	2021	2022	2023	2024	2025	2026	2027	2028	2029	2030
Emissie	in tCO2	864										
Werkelijke emissie, gerelateerd aan kengetal	tCO2/omzet in mln Euro's	191,9										
Verwachte emissie o.b.v. Plan van aanpak		191,9	190,0	185,2	180,4	175,6	170,8	161,2	162,2	159,3	156,4	153,5
Doelstelling reductie rapportagejaar t.o.v. het Referentiejaar, uitgedrukt in het kengetal	% van scope 1 gerelateerd aan omzet	0%	1%	3,5%	6%	8,5%	11%	14,0%	15,5%	17,0%	18,5%	20,0%
Behaalde reductie rapportagejaar t.o.v. het Referentiejaar, uitgedrukt in het kengetal	% van scope 1 gerelateerd aan omzet	0%										
Voortgang scope 1: 29-06-21: Het rapportagejaar 2020 is tevens het referentiejaar. 23-07-21: de doelstelling over 2021 een reductie van 1,0 % van scope 1, gerelateerd aan de omzet in miljoenen euro's.												



Doelstelling per scope: Scope 2 doelstelling												
Wij willen in 2030 ten opzichte van 2020 20% minder co2 uitstoten op scope 2*												
Referentiejaar												
Jaartal		2020										
Emissie	in tCO2	50										
Het kengetal is gebaseerd op		omzet in mln euro										
Kengetal in het Referentiejaar		11,2										
Rapportagejaar												
Jaartal		2020	2021	2022	2023	2024	2025	2026	2027	2028	2029	2030
Emissie	in tCO2	50										
Werkelijke emissie, gerelateerd aan kengetal	tCO2/omzet in mln Euro's	11,2										
Verwachte emissie o.b.v. Plan van aanpak		11,2	10,5	9,8	9,7	9,6	9,5	9,4	9,3	9,1	9,0	8,9
Doelstelling reductie rapportagejaar t.o.v. het Referentiejaar, uitgedrukt in het kengetal	% van scope 1 gerelateerd aan omzet	0%	6%	12%	13%	14,0%	15,0%	16,0%	17,0%	18,0%	19,0%	20,0%
Behaalde reductie rapportagejaar t.o.v. het Referentiejaar, uitgedrukt in het kengetal	% van scope 1 gerelateerd aan omzet	0%										
<p>Voortgang scope 2: 29-06-21: Het rapportagejaar 2020 is tevens het referentiejaar. 23-07-2021: Voor het rapportagejaar 2021 is ten opzichte van het Referentiejaar 2020 de doelstelling een reductie van 6,0 %, gerelateerd aan de omzet.</p>												



4.2. Maatregelen

De maatregelen zijn weergegeven in het Plan van Aanpak (zie document 3.B.1. voortgang maatregelen.xls) en in de maatregelenlijst van SKAO.



5 Initiatief

Het terugbrengen van CO₂-emissies gaat verder dan alleen onze eigen bedrijfsvoering. Samen met de sector en zelfs in onze keten kunnen verdere CO₂-reducerende maatregelen getroffen worden. Dijkshoorn levert hieraan graag een actieve bijdrage door deel te nemen aan dergelijk sector- en keteninitiatieven en investeert in samenwerking, het delen van eigen kennis en daar waar mogelijk maken wij gebruik van kennis die elders is ontwikkeld.

Wij hebben eerst een inventarisatie gemaakt van de mogelijke initiatieven die relevant kunnen zijn voor ons bedrijf. Deze initiatieven dienen in ieder geval in belangrijke mate verband te houden met onze projectenportefeuille. Vervolgens is een keuze gemaakt. Het gekozen initiatief, inclusief een korte omschrijving, de initiatiefnemers en de reductiedoelstellingen evenals de voortgang zijn in dit rapport beschreven.

5.1. Onderzoek naar sector- en keteninitiatieven

Om inzicht te krijgen in bestaande initiatieven, hebben wij in 2021 websites van de op niveau 3 gecertificeerde bedrijven bezocht, door naar hun CO₂-Prestatieladder pagina te gaan en daar voor een sectorinitiatief te kiezen. Ook op de website van SKAO staan veel initiatieven verzameld. Daarnaast hebben wij gekeken naar de branchevereniging om na te gaan wat er in onze branche gebeurt aan initiatieven, mogelijk in samenwerking met opdrachtgevers.

Enkele relevante bestaande initiatieven zijn bekeken op:

- www.skao.nl
- www.stimular.nl
- www.duurzameleverancier.nl
- TLN
- NL CO₂-neutraal

Er zijn weinig tot geen sector en/of keteninitiatieven die in belangrijke mate verband houden met de projectenportefeuille. Bijvoorbeeld Bouwend Nederland: onze branchevereniging heeft geen initiatief gericht op CO₂ reductie. Er is gekeken naar 2 initiatieven.

1. TLN

Nederland staat voor een grote opgave om de CO₂-uitstoot drastisch te verminderen. Op basis van het Klimaatakkoord van Parijs (2015) stelt het regeerakkoord (2017) 49 procent reductie centraal voor 2030. Alle sectoren dienen hieraan bij te dragen.

De sector transport en logistiek is belangrijk bij het terugdringen van CO₂-uitstoot. Daarbij is overstappen van fossiele brandstoffen als diesel en benzine op duurzame brandstoffen als elektriciteit essentieel. Wij hebben echter maar 1 vrachtwagen. Deze wordt grotendeels ingezet voor eigen gebruik. Wij bieden geen logistieke dienstverlening.

2. Cumela

Cumela Nederland heeft een meerjarig sectorinitiatief "Sturen op CO₂" ontwikkeld om de deelnemende bedrijven te ondersteunen de CO₂ uitstoot te reduceren en te voldoen aan de richtlijnen van de SKAO.



5.2. Initiatieven besproken in het management

Het onderzoek naar de verschillende initiatieven is met de directie besproken. Na selectie is in juli 2021 het bovenstaande initiatief gekozen.

5.3. Keuze voor actieve deelname

De keuze is op genoemde initiatief gevallen omdat de besproken onderwerpen goed aansluiten op onze werkzaamheden.

5.4. Toelichting op het initiatief

Voor deelname aan het initiatief zal specifiek budget vrijgemaakt worden.

5.5. Voortgang initiatief

Zodra wij worden uitgenodigd voor een bijeenkomst, zullen wij hieraan deelnemen.